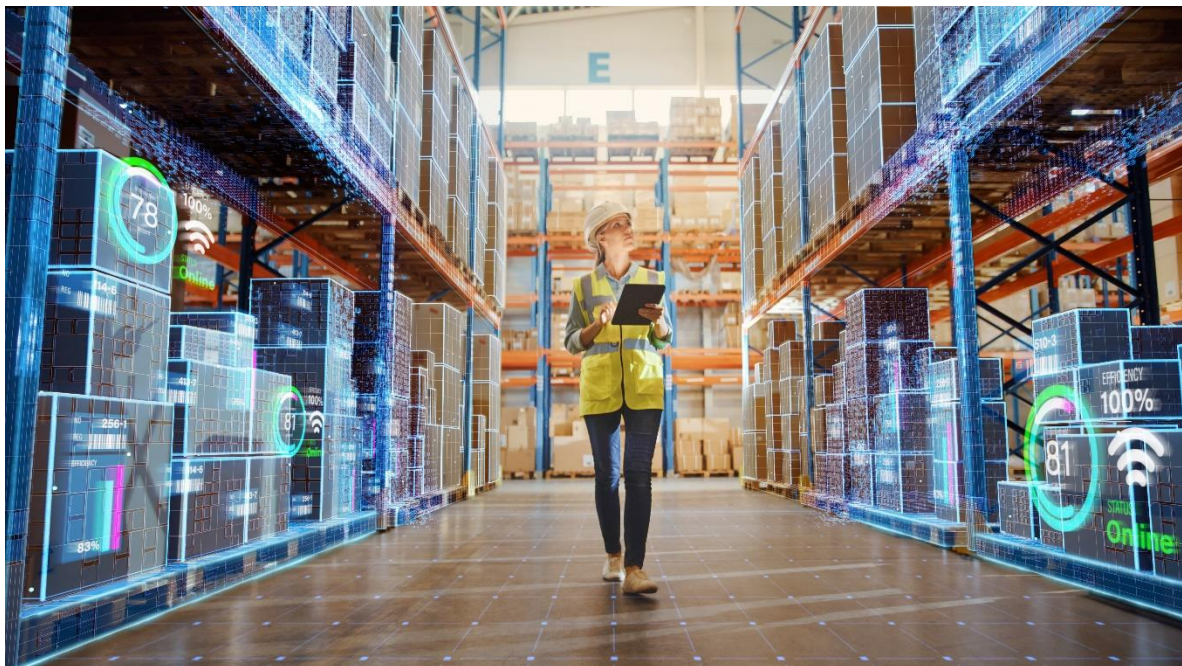


Großhandelspreisindex

Mai 2022

Basisjahr 2020

Vorläufige Ergebnisse



Impressum

Auskünfte

Für schriftliche oder telefonische Anfragen steht Ihnen in der Statistik Austria der Allgemeine Auskunftsdienst unter der Adresse
Guglgasse 13
1110 Wien
Tel.: +43 1 711 28-7070
e-mail: info@statistik.gv.at
zur Verfügung.

Herausgeber und Hersteller

STATISTIK AUSTRIA
Bundesanstalt Statistik Österreich
1110 Wien
Guglgasse 13

Für den Inhalt verantwortlich

Barbara Albl, BSc, MA
Tel.: +43 1 711 28-8226
e-mail: barbara.albl@statistik.gv.at

Die Bundesanstalt Statistik Österreich sowie alle Mitwirkenden an der Publikation haben deren Inhalte sorgfältig recherchiert und erstellt. Fehler können dennoch nicht gänzlich ausgeschlossen werden. Die Genannten übernehmen daher keine Haftung für die Richtigkeit, Vollständigkeit und Aktualität der Inhalte, insbesondere übernehmen sie keinerlei Haftung für eventuelle unmittelbare oder mittelbare Schäden, die durch die direkte oder indirekte Nutzung der angebotenen Inhalte entstehen.

Das Produkt und die darin enthaltenen Daten sind urheberrechtlich geschützt. Alle Rechte sind der Bundesanstalt Statistik Österreich (STATISTIK AUSTRIA) vorbehalten. Bei richtiger Wiedergabe und mit korrekter Quellenangabe „STATISTIK AUSTRIA“ ist es gestattet, die Inhalte zu vervielfältigen, verbreiten, öffentlich zugänglich zu machen und sie zu bearbeiten. Bei auszugsweiser Verwendung, Darstellung von Teilen oder sonstiger Veränderung von Dateninhalten wie Tabellen, Grafiken oder Texten ist an geeigneter Stelle ein Hinweis anzubringen, dass die verwendeten Inhalte bearbeitet wurden.

© STATISTIK AUSTRIA

Wien 2022

Mai 2022

Laut vorläufigen Berechnungen von Statistik Austria lag der Großhandelspreisindex (GHPI 2020) im Mai 2022 bei 136,0 Indexpunkten. Damit waren die Großhandelspreise um 25,1 % höher als ein Jahr davor. Gegenüber dem Vormonat ist der Index um 1,0 % gestiegen. Im April 2022 lag die Jahresveränderungsrate bei +26,0 %.

Hauptverantwortlich für den Indexanstieg gegenüber **Mai 2021** war vor allem die Preisentwicklung von festen Brennstoffen (+110,2 %), sonstigen Mineralölerzeugnissen (+95,3 %), Düngemitteln und agrochemischen Erzeugnissen (+77,4 %), Eisen und Stahl (+67,2 %), Motorenbenzin inkl. Diesel (+59,5 %) sowie Getreide, Saatgut und Futtermitteln (+59,2 %).

Zu Preisschüben kam es auch bei technischen Chemikalien (+44,4 %), Nicht-Eisen-Metallen (+37,9 %), Altmaterial und Reststoffen (+28,5 %), lebenden Tieren (+27,7 %), Rohholz und Holzhalbwaren (+27,2 %), Gummi und Kunststoffen in Primärformen (+25,7 %) sowie Schreibwaren und Bürobedarf, Papier und Pappe (je +21,9 %). Auch die stark gestiegenen Preise für Flachglas (+19,5 %), sonstige Baustoffe (+16,2 %), Kaffee, Tee, Kakao und Gewürze (+15,8 %) sowie Milch, Milcherzeugnisse, Eier, Speiseöle und Nahrungsfette (+15,6 %) trugen wesentlich zum Anstieg bei. Ebenso wurden die Preise für Fleisch und Fleischwaren (+14,9 %), Möbel, Teppiche, Lampen und Leuchten (+14,5 %), Obst, Gemüse und Kartoffeln sowie Bergwerks-, Bau- und Baustoffmaschinen (jeweils +12,0 %) deutlich teurer. Zudem verteuerten sich Büromöbel (+11,5 %), Kraftwagenteile und -zubehör (+10,9 %) sowie landwirtschaftliche Maschinen, Ausrüstungen und Zubehör (+10,1 %).

Innerhalb der Güterkategorien stieg der Großhandelspreisindex für Verbrauchsgüter im Jahresabstand mit 38,7 % am deutlichsten, nach den Verwendungsarten waren es die Intermediärgüter mit 29,9 %.

Der Großhandelspreisindex für Saisonwaren erhöhte sich um 10,2 %, jener der saisonunabhängigen Waren um 25,4 %.

Am stärksten zogen die Preise gegenüber **April 2022** für technische Chemikalien (+6,3 %), Schreibwaren und Bürobedarf (+4,8 %), Blumen und Pflanzen (+4,3 %), Fleisch und Fleischwaren (+3,8 %), Papier und Pappe (+3,5 %) sowie sonstige Mineralölerzeugnisse (+3,0 %) an. Teurer wurden auch Rohholz und Holzhalbwaren (+2,6 %), Milch, Milcherzeugnisse, Eier, Speiseöle und Nahrungsfette (+2,5 %), Büromöbel und Flachglas (je +2,3 %) sowie sonstige Baustoffe (+2,1 %). Ein Plus wiesen ebenso Kraftwagenteile und -zubehör (+1,9 %), Getreide, Saatgut und Futtermittel,

sonstige Nahrungsmittel und Motorenbenzin inkl. Diesel (jeweils +1,8 %) auf. Verbilligt haben sich im Vergleich zum Vormonat Altmaterial und Reststoffe (-8,3 %), Düngemittel und agrochemische Erzeugnisse (-3,0 %), Obst, Gemüse und Kartoffeln (-2,7 %), Gummi und Kunststoffe in Primärformen (-2,4 %), Uhren und Schmuck (-2,2 %) sowie lebende Tiere (-2,4 %).

Großhandelspreisindex (Basisjahr 2020 = 100; ohne Mehrwertsteuer) Mai 2022 (vorläufige Zahlen)

Ö C P A	Bezeichnung	Index	Veränderung in % zum		Auswirkungen *) in % auf den Gesamtindex des	
			Vor-monat	Vorjahres-monat	Vor-monats	Vorjahres-monats
45.1	Kraftwagen	107,4	0,0	5,9	0,000	0,449
45.31.1	Kraftwagenteile und -zubehör	112,5	1,9	10,9	0,027	0,179
45.40.10	Krafträder, Kraftradteile und -zubehör	101,3	-0,3	2,1	-0,002	0,018
46.21.1	Getreide, Saatgut und Futtermittel	202,2	1,8	59,2	0,090	2,342
46.22.10	Blumen und Pflanzen	114,1	4,3	4,1	0,004	0,005
46.23.10	Lebende Tiere	130,8	-1,5	27,7	-0,011	0,201
46.24.10	Häute und Leder	130,1	0,4	1,2	0,000	0,001
46.31.1	Obst, Gemüse und Kartoffeln	118,9	-2,7	12,0	-0,051	0,241
46.32.1	Fleisch und Fleischwaren	116,6	3,8	14,9	0,082	0,357
46.33.1	Milch, Milcherz., Eier, Speiseöle u. Nahrungsfette	115,5	2,5	15,6	0,013	0,093
46.34.11	Alkoholfreie Getränke	104,6	0,1	3,6	0,001	0,041
46.34.12	Alkoholhaltige Getränke	104,9	0,5	3,7	0,003	0,027
46.35.10	Tabakwaren	106,7	0,0	3,4	0,000	0,060
46.36.1	Zucker, Süßwaren und Backwaren	107,6	1,4	8,8	0,005	0,038
46.37.10	Kaffee, Tee, Kakao und Gewürze	115,9	0,6	15,8	0,003	0,073
46.38	Sonstige Nahrungsmittel	110,9	1,8	9,8	0,028	0,173
46.41.1	Textilien	113,7	0,2	9,9	0,000	0,026
46.42.11	Bekleidung	100,5	0,0	0,6	0,000	0,005
46.42.12	Schuhe	104,7	-0,1	4,5	0,000	0,013
46.43.11	Elektrische Haushaltsgeräte	110,9	0,2	6,8	0,002	0,085

Ö C P A	Bezeichnung	Index	Veränderung in % zum		Auswirkungen *) in % auf den Gesamtindex des	
			Vor- monat	Vorjahres- monat	Vor- monats	Vorjahres- monats
46.43.12	Rundfunk, Fernseh-, Aufnahme- u. Wiedergabegeräte	102,8	0,0	1,9	0,000	0,006
46.43.14	Foto- und optische Erzeugnisse	102,3	-0,1	2,1	0,000	0,005
46.44.11	Glaswaren, keramische Erzeugnisse u. Tonwaren	107,3	1,1	4,3	0,002	0,008
46.44.12	Reinigungsmittel	108,0	1,2	7,0	0,002	0,012
46.45.10	Parfümeriewaren und Körperpflegemittel	106,4	0,9	6,2	0,005	0,040
46.46.11	Pharmazeut. Grundstoffe u. pharmaz. Zubereit.	101,1	0,0	1,0	0,000	0,057
46.46.12	Chirurg., medizin. u.orthopäd.Instr., Dentalbedarf	104,7	0,0	2,7	0,000	0,050
46.47.1	Möbel, Teppiche, Lampen und Leuchten	117,9	0,0	14,5	0,000	0,070
46.48.10	Uhren und Schmuck	104,6	-2,2	0,6	-0,004	0,001
46.49.1	Sonstige Gebrauchs- und Verbrauchsgüter	107,6	0,0	6,0	0,000	0,071
46.49.21/22	Bücher; Zeitungen und Zeitschriften	109,3	0,0	4,0	0,000	0,011
46.49.23	Schreibwaren und Bürobedarf	122,6	4,8	21,9	0,022	0,107
46.49.31	Musikinstrumente	108,5	0,6	7,4	0,000	0,004
46.49.32	Spiele und Spielwaren	106,1	0,0	5,8	0,000	0,004
46.49.33	Sportartikel (einschließlich Fahrräder)	108,6	0,0	8,4	0,000	0,069
46.49.34	Lederwaren sowie Reiseaccessoires	105,0	0,0	4,6	0,000	0,003
46.5	Geräte der Informations- und Kommunik.-technik	103,5	0,3	2,3	0,014	0,131
46.61.1	Landwirtschaftliche Maschinen, Ausrüst.u.Zubehör	125,8	0,6	10,1	0,007	0,136
46.62.1	Werkzeugmaschinen	107,8	0,1	6,9	0,003	0,217
46.63.10	Bergwerks-, Bau- und Baustoffmaschinen	113,9	1,3	12,0	0,008	0,085
46.64.10	Textil-, Näh- und Strickmaschinen	106,0	0,0	4,5	0,000	0,000
46.65.10	Büromöbel	114,0	2,3	11,5	0,003	0,019
46.66.10	Sonstige Büromaschinen und -einrichtungen	108,1	0,0	7,5	0,000	0,018
46.69.1	Sonstige Maschinen und Einrichtungen	111,4	-0,1	6,1	-0,003	0,244
46.71.11	Feste Brennstoffe	222,8	0,7	110,2	0,009	0,851

Ö C P A	Bezeichnung	Index	Veränderung in % zum		Auswirkungen *) in % auf den Gesamtindex des	
			Vor-monat	Vorjahres-monat	Vor-monats	Vorjahres-monats
46.71.12	Motorenbenzin (inkl. Diesel)	186,9	1,8	59,5	0,336	8,781
46.71.13	Sonstige Mineralölerzeugnisse	246,9	3,0	95,3	0,089	1,877
46.72.13	Eisen und Stahl	253,1	-0,2	67,2	-0,011	2,826
46.72.14	Nicht-Eisen-Metalle	169,6	0,8	37,9	0,016	0,721
46.73.11/12	Rohholz und Holzhalbwaren	146,1	2,6	27,2	0,051	0,531
46.73.13	Sanitärkeramik	106,3	0,9	5,4	0,002	0,014
46.73.14	Anstrichmittel	110,3	0,1	8,2	0,000	0,010
46.73.15	Flachglas	120,5	2,3	19,5	0,001	0,005
46.73.16	Sonstige Baustoffe	120,7	2,1	16,2	0,070	0,579
46.73.17/18	Tapeten; Fußbodenbeläge	110,1	0,0	7,9	0,000	0,009
46.74.1	Bauelemente aus Metall sowie Installationsbedarf	111,0	0,5	8,4	0,013	0,287
46.75.11	Düngemittel und agrochemische Erzeugnisse	189,5	-3,0	77,4	-0,017	0,298
46.75.12	Technische Chemikalien	152,8	6,3	44,4	0,087	0,565
46.76.11	Papier und Pappe	123,0	3,5	21,9	0,194	1,267
46.76.13	Gummi und Kunststoffe in Primärformen	202,1	-2,4	25,7	-0,026	0,268
46.77.10	Altmaterial und Reststoffe	245,0	-8,3	28,5	-0,135	0,411
	Gesamtindex	136,0	1,0	25,1	1,0	25,1

*) Die "Auswirkung in % auf den Gesamtindex des Vormonats bzw. Vorjahresmonats" berücksichtigt das Gewicht der betreffenden Einheit, während sich die "Veränderung in %" lediglich auf die miteinander verglichenen Indizes bezieht.

Sondergliederungen (Basisjahr 2020 = 100; ohne Mehrwertsteuer)
Mai 2022 (vorläufige Zahlen)

SONDERGLIEDERUNGEN	Index	Veränderung in % zum		Auswirkungen *) in % auf den Gesamtindex des	
		Vor- monat	Vorjahres- monat	Vor- monats	Vorjahres- monats
A. Nach Güterkategorien					
Gebrauchsgüter insgesamt	107,2	0,3	5,4	0,072	1,641
Langlebige Gebrauchsgüter	107,3	0,1	5,4	0,020	1,365
darunter Konsumgüter	106,8	-0,1	5,4	-0,008	0,538
Kurzlebige Gebrauchsgüter	106,6	0,8	5,8	0,032	0,291
Verbrauchsgüter	152,8	1,5	38,7	0,509	11,672
B. Nach Verwendungsarten					
Konsumgüter	136,6	1,1	27,7	0,511	12,494
Investitionsgüter	107,6	0,2	5,3	0,024	0,812
Intermediärgüter	147,4	0,9	29,9	0,365	11,783
C. Nach Saisonabhängigkeit					
Saisonwaren	118,6	-3,1	10,2	-0,055	0,196
Nichtseasonwaren	136,3	1,0	25,4	0,946	24,899

*) Die "Auswirkung in % auf den Gesamtindex des Vormonats bzw. Vorjahresmonats" berücksichtigt das Gewicht der betreffenden Einheit, während sich die "Veränderung in %" lediglich auf die miteinander verglichenen Indizes bezieht.

Verketteter Gesamtindex

Basisjahr	Index	Verkettungsfaktor
2015 = 100	138,9	1,021
2010 = 100	143,9	1,058
2005 = 100	159,4	1,172
2000 = 100	175,4	1,290
1996 = 100	180,7	1,329
1986 = 100	188,5	1,386
1976 = 100	251,1	1,846
1964 = 100	417,8	3,072
März 1938 = 100	4075,8	29,969

Veränderung des Gesamtindex gegenüber dem Vorjahreszeitraum

Zeitraum Jänner bis Mai 2022	Veränderung
Veränderung des Gesamtindex in % gegenüber dem Vorjahreszeitraum	21,8