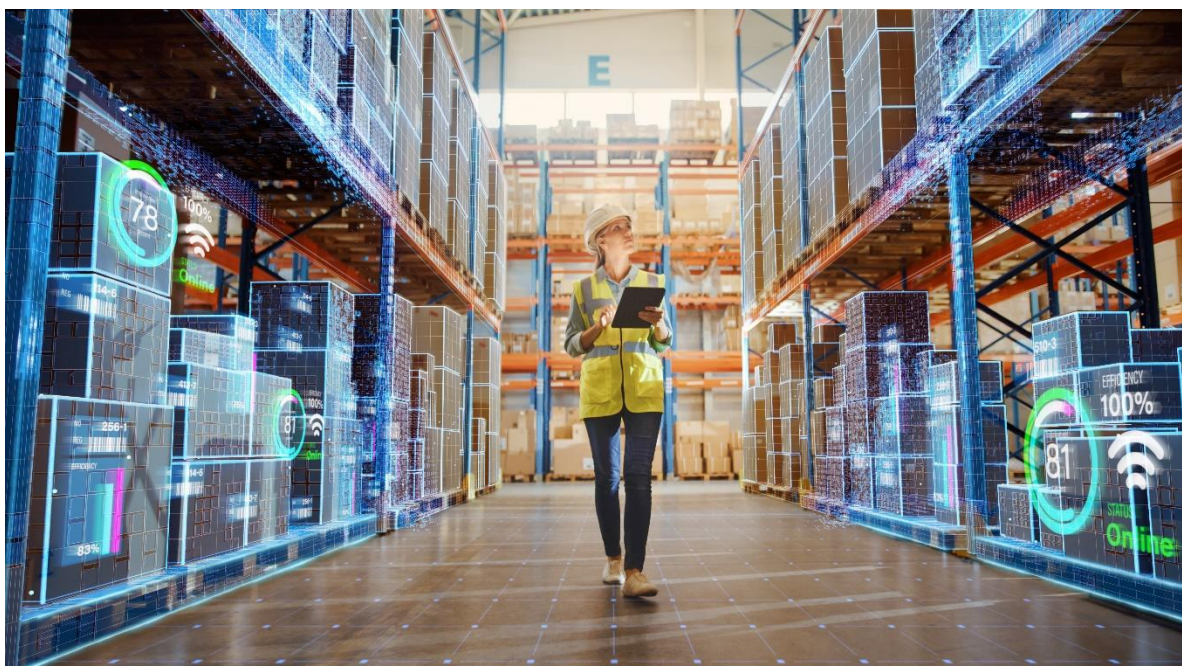


Großhandelspreisindex

Juli 2022

Basisjahr 2020

Vorläufige Ergebnisse



©Gorodenkoff / stock.adobe.com

Impressum

Auskünfte

Für schriftliche oder telefonische Anfragen steht Ihnen in der Statistik Austria der Allgemeine Auskunftsdienst unter der Adresse
Guglgasse 13
1110 Wien
Tel.: +43 1 711 28-7070
e-mail: info@statistik.gv.at
zur Verfügung.

Herausgeber und Hersteller

STATISTIK AUSTRIA
Bundesanstalt Statistik Österreich
1110 Wien
Guglgasse 13

Für den Inhalt verantwortlich

Barbara Albl, BSc, MA
Tel.: +43 1 711 28-8226
e-mail: barbara.albl@statistik.gv.at

Die Bundesanstalt Statistik Österreich sowie alle Mitwirkenden an der Publikation haben deren Inhalte sorgfältig recherchiert und erstellt. Fehler können dennoch nicht gänzlich ausgeschlossen werden. Die Genannten übernehmen daher keine Haftung für die Richtigkeit, Vollständigkeit und Aktualität der Inhalte, insbesondere übernehmen sie keinerlei Haftung für eventuelle unmittelbare oder mittelbare Schäden, die durch die direkte oder indirekte Nutzung der angebotenen Inhalte entstehen.

Das Produkt und die darin enthaltenen Daten sind urheberrechtlich geschützt. Alle Rechte sind der Bundesanstalt Statistik Österreich (STATISTIK AUSTRIA) vorbehalten. Bei richtiger Wiedergabe und mit korrekter Quellenangabe „STATISTIK AUSTRIA“ ist es gestattet, die Inhalte zu vervielfältigen, verbreiten, öffentlich zugänglich zu machen und sie zu bearbeiten. Bei auszugsweiser Verwendung, Darstellung von Teilen oder sonstiger Veränderung von Dateninhalten wie Tabellen, Grafiken oder Texten ist an geeigneter Stelle ein Hinweis anzubringen, dass die verwendeten Inhalte bearbeitet wurden.

© STATISTIK AUSTRIA

Wien 2022

Juli 2022

Im Juli 2022 erreichte der Index der Großhandelspreise (GHPI 2020) nach vorläufigen Berechnungen von Statistik Austria 137,3 Indexpunkte und lag somit um 22,8 % über dem Ergebnis von Juli 2021. Verglichen mit dem Vormonat gingen die Preise um 1,5 % zurück. Im Juni 2022 hatte die Jahresveränderungsrate noch +26,5 % betragen.

Der Anstieg des Index der Großhandelspreise im **Vorjahresvergleich** lässt sich insbesondere auf dominante Preistreiber wie feste Brennstoffe (+117,9 %), sonstige Mineralölzeugnisse (+98,5 %), Düngemittel und agrochemische Erzeugnisse (+72,4 %), Motorenbenzin inkl. Diesel (+60,7 %), Getreide, Saatgut und Futtermittel (+48,6 %) sowie technische Chemikalien (+45,4 %) zurückführen.

Erheblich höher waren auch die Preise im Großhandel für Milch, Milcherzeugnisse, Eier, Speiseöle und Nahrungsfette (+27,2 %), Nicht-Eisen-Metalle (+26,6 %), Schreibwaren und Bürobedarf (+25,4 %), Flachglas (+23,3 %), lebende Tiere (+22,9 %) sowie Papier und Pappe (+22,4 %).

Merklich teurer wurden auch Gummi und Kunststoffe in Primärformen (+18,3 %), Kaffee, Tee, Kakao und Gewürze, sonstige Baustoffe (je +18,1 %), Möbel, Teppiche, Lampen und Leuchten (+16,8 %), Büromöbel (+15,3 %), Fleisch und Fleischwaren (+14,9 %), Bauelemente aus Metall sowie Installationsbedarf (+14,8 %) sowie sonstige Nahrungsmittel (+14,3 %). Zusätzlich verteuerten sich Eisen und Stahl (+13,7 %), Rohholz und Holzhalbwaren (+13,1 %), Bergwerks-, Bau- und Baustoffmaschinen (+12,4 %), Kraftwagenteile und -zubehör, Obst, Gemüse und Kartoffeln, Spiele und Spielwaren (jeweils +11,1 %), Anstrichmittel (+10,6 %), landwirtschaftliche Maschinen, Ausrüstungen und Zubehör (+10,3 %) sowie Zucker, Süßwaren und Backwaren (+10,0 %).

Preiswerter wurden in diesem Zeitraum Häute und Leder (-11,7 %) sowie Altmaterial und Reststoffe (-6,6 %).

Innerhalb der Güterkategorien stieg der Großhandelspreisindex für Verbrauchsgüter im Jahresabstand mit 41,0 % am deutlichsten, nach den Verwendungsarten waren es die Konsumgüter mit 29,8 %.

Der Großhandelspreisindex für Saisonwaren erhöhte sich um 11,0 %, jener der saisonunabhängigen Waren um 23,0 %.

Der Rückgang des Index im Vergleich zum **Vormonat** ergab sich hauptsächlich aus Preisminderungen bei Altmaterial und Reststoffen (-14,7 %), Eisen und Stahl (-7,5 %),

Häuten und Leder (-5,2 %), Getreide, Saatgut und Futtermitteln, Gummi und Kunststoffen in Primärformen (je -4,7 %), Motorenbenzin inkl. Diesel (-4,5 %), sonstigen Mineralölerzeugnissen (-4,0 %), Nicht-Eisen-Metallen (-2,0 %) sowie Blumen und Pflanzen (-1,4 %).

Preiszuwächse gab es vor allem bei Düngemitteln und agrochemischen Erzeugnissen (+6,5 %), Milch, Milcherzeugnissen, Eiern, Speiseölen und Nahrungsfetten (+5,3 %), festen Brennstoffen (+3,3 %), Schuhen (+3,2 %), Flachglas (+3,1 %), sonstigen Baustoffen, Bauelementen aus Metall sowie Installationsbedarf (jeweils +2,8 %) und sonstigen Nahrungsmitteln (+2,4 %). Ebenfalls entwickelte sich der Preistrend für Anstrichmittel (+1,9 %), Kaffee, Tee, Kakao und Gewürze (+1,7 %), Bekleidung und Büromöbel (je +1,6 %) sowie lebende Tiere (+1,4 %) nach oben.

Großhandelspreisindex (Basisjahr 2020 = 100; ohne Mehrwertsteuer) Juli 2022 (vorläufige Zahlen)

Ö C P A	Bezeichnung	Index	Veränderung in % zum		Auswirkungen *) in % auf den Gesamtindex des	
			Vor-monat	Vorjahres-monat	Vor-monats	Vorjahres-monats
45.1	Kraftwagen	109,2	0,8	7,5	0,053	0,553
45.31.1	Kraftwagenteile und -zubehör	113,8	0,0	11,1	0,000	0,179
45.40.10	Krafträder, Kraftradteile und -zubehör	101,6	0,0	2,4	0,000	0,020
46.21.1	Getreide, Saatgut und Futtermittel	190,0	-4,7	48,6	-0,226	1,881
46.22.10	Blumen und Pflanzen	109,8	-1,4	7,5	-0,001	0,008
46.23.10	Lebende Tiere	128,6	1,4	22,9	0,010	0,165
46.24.10	Häute und Leder	118,6	-5,2	-11,7	-0,003	-0,008
46.31.1	Obst, Gemüse und Kartoffeln	115,2	-0,4	11,1	-0,007	0,212
46.32.1	Fleisch und Fleischwaren	117,8	0,1	14,9	0,002	0,352
46.33.1	Milch, Milcherz., Eier, Speiseöle u. Nahrungsfette	128,2	5,3	27,2	0,030	0,158
46.34.11	Alkoholfreie Getränke	106,0	0,8	5,0	0,007	0,055
46.34.12	Alkoholhaltige Getränke	105,9	0,6	4,3	0,003	0,031
46.35.10	Tabakwaren	106,7	0,0	3,4	0,000	0,059
46.36.1	Zucker, Süßwaren und Backwaren	108,8	0,3	10,0	0,001	0,042
46.37.10	Kaffee, Tee, Kakao und Gewürze	118,2	1,7	18,1	0,007	0,082

Ö C P A	Bezeichnung	Index	Veränderung in % zum		Auswirkungen *) in % auf den Gesamtindex des	
			Vor- monat	Vorjahres- monat	Vor- monats	Vorjahres- monats
46.38	Sonstige Nahrungsmittel	115,8	2,4	14,3	0,037	0,246
46.41.1	Textilien	113,7	0,0	9,9	0,000	0,025
46.42.11	Bekleidung	102,2	1,6	2,2	0,010	0,016
46.42.12	Schuhe	108,1	3,2	7,2	0,008	0,021
46.43.11	Elektrische Haushaltsgeräte	111,5	0,0	7,6	0,000	0,092
46.43.12	Rundfunk, Fernseh-, Aufnahme- u. Wiedergabegeräte	102,7	0,1	2,0	0,000	0,006
46.43.14	Foto- und optische Erzeugnisse	101,7	0,1	1,7	0,000	0,004
46.44.11	Glaswaren, keramische Erzeugnisse u. Tonwaren	108,1	0,0	5,1	0,000	0,009
46.44.12	Reinigungsmittel	110,9	1,0	9,9	0,001	0,017
46.45.10	Parfümeriewaren und Körperpflegemittel	108,4	0,8	8,1	0,004	0,050
46.46.11	Pharmazeut. Grundstoffe u. pharmaz. Zubereit.	101,2	0,1	0,9	0,004	0,050
46.46.12	Chirurg., medizin. u.orthopäd.Instr., Dentalbedarf	105,0	0,0	2,9	0,000	0,053
46.47.1	Möbel, Teppiche, Lampen und Leuchten	120,3	1,2	16,8	0,005	0,079
46.48.10	Uhren und Schmuck	106,0	1,2	1,8	0,002	0,004
46.49.1	Sonstige Gebrauchs- und Verbrauchsgüter	109,6	1,0	6,6	0,010	0,077
46.49.21/22	Bücher; Zeitungen und Zeitschriften	109,8	0,1	4,4	0,000	0,012
46.49.23	Schreibwaren und Bürobedarf	126,8	0,7	25,4	0,003	0,122
46.49.31	Musikinstrumente	108,5	0,0	7,4	0,000	0,004
46.49.32	Spiele und Spielwaren	112,0	1,1	11,1	0,001	0,007
46.49.33	Sportartikel (einschließlich Fahrräder)	109,0	0,0	9,0	0,000	0,072
46.49.34	Lederwaren sowie Reiseaccessoires	105,1	0,1	4,4	0,000	0,003
46.5	Geräte der Informations- und Kommunik.-technik	103,2	-0,1	2,1	-0,004	0,116
46.61.1	Landwirtschaftliche Maschinen, Ausrüst.u.Zubehör	126,5	-0,1	10,3	-0,001	0,136
46.62.1	Werkzeugmaschinen	109,0	0,4	7,9	0,010	0,241
46.63.10	Bergwerks-, Bau- und Baustoffmaschinen	115,3	0,5	12,4	0,003	0,086

Ö C P A	Bezeichnung	Index	Veränderung in % zum		Auswirkungen *) in % auf den Gesamtindex des	
			Vor- monat	Vorjahres- monat	Vor- monats	Vorjahres- monats
46.64.10	Textil-, Näh- und Strickmaschinen	106,3	0,3	3,9	0,000	0,000
46.65.10	Büromöbel	118,0	1,6	15,3	0,002	0,024
46.66.10	Sonstige Büromaschinen und -einrichtungen	108,6	0,6	6,8	0,001	0,016
46.69.1	Sonstige Maschinen und Einrichtungen	112,8	0,0	7,2	0,000	0,282
46.71.11	Feste Brennstoffe	241,7	3,3	117,9	0,044	0,927
46.71.12	Motorenbenzin (inkl. Diesel)	201,5	-4,5	60,7	-0,923	9,322
46.71.13	Sonstige Mineralölerzeugnisse	271,5	-4,0	98,5	-0,136	2,039
46.72.13	Eisen und Stahl	208,5	-7,5	13,7	-0,366	0,681
46.72.14	Nicht-Eisen-Metalle	162,9	-2,0	26,6	-0,040	0,515
46.73.11/12	Rohholz und Holzhalbwaren	145,6	-0,3	13,1	-0,007	0,279
46.73.13	Sanitärkeramik	108,7	1,0	7,0	0,002	0,018
46.73.14	Anstrichmittel	113,9	1,9	10,6	0,002	0,013
46.73.15	Flachglas	124,3	3,1	23,3	0,001	0,006
46.73.16	Sonstige Baustoffe	126,2	2,8	18,1	0,091	0,647
46.73.17/18	Tapeten; Fußbodenbeläge	111,6	0,2	9,3	0,000	0,010
46.74.1	Bauelemente aus Metall sowie Installationsbedarf	118,7	2,8	14,8	0,083	0,497
46.75.11	Düngemittel und agrochemische Erzeugnisse	195,9	6,5	72,4	0,033	0,289
46.75.12	Technische Chemikalien	153,1	-0,1	45,4	-0,001	0,559
46.76.11	Papier und Pappe	124,5	0,2	22,4	0,013	1,271
46.76.13	Gummi und Kunststoffe in Primärformen	188,0	-4,7	18,3	-0,046	0,183
46.77.10	Altmaterial und Reststoffe	192,7	-14,7	-6,6	-0,196	-0,100
	Gesamtindex	137,3	-1,5	22,8	-1,5	22,8

*) Die "Auswirkung in % auf den Gesamtindex des Vormonats bzw. Vorjahresmonats" berücksichtigt das Gewicht der betreffenden Einheit, während sich die "Veränderung in %" lediglich auf die miteinander verglichenen Indizes bezieht.

Sondergliederungen (Basisjahr 2020 = 100; ohne Mehrwertsteuer)
Juli 2022 (vorläufige Zahlen)

SONDERGLIEDERUNGEN	Index	Veränderung in % zum		Auswirkungen *) in % auf den Gesamtindex des	
		Vor- monat	Vorjahres- monat	Vor- monats	Vorjahres- monats
A. Nach Güterkategorien					
Gebrauchsgüter insgesamt	108,4	0,6	6,3	0,140	1,857
Langlebige Gebrauchsgüter	108,5	0,6	6,2	0,116	1,520
darunter Konsumgüter	108,4	0,8	6,7	0,069	0,647
Kurzlebige Gebrauchsgüter	107,9	0,5	6,8	0,020	0,337
Verbrauchsgüter	161,4	-2,7	41,0	-0,940	12,494
B. Nach Verwendungsarten					
Konsumgüter	142,7	-1,8	29,8	-0,856	13,461
Investitionsgüter	108,6	0,4	6,0	0,047	0,891
Intermediärgüter	143,1	-1,7	21,2	-0,678	8,449
C. Nach Saisonabhängigkeit					
Saisonwaren	114,2	-0,7	11,0	-0,011	0,196
Nichtseasonwaren	137,8	-1,4	23,0	-1,407	22,630

*) Die "Auswirkung in % auf den Gesamtindex des Vormonats bzw. Vorjahresmonats" berücksichtigt das Gewicht der betreffenden Einheit, während sich die "Veränderung in %" lediglich auf die miteinander verglichenen Indizes bezieht.

Verketteter Gesamtindex

Basisjahr	Index	Verkettungsfaktor
2015 = 100	140,2	1,021
2010 = 100	145,3	1,058
2005 = 100	160,9	1,172
2000 = 100	177,1	1,290
1996 = 100	182,5	1,329
1986 = 100	190,3	1,386
1976 = 100	253,5	1,846
1964 = 100	421,8	3,072
März 1938 = 100	4114,7	29,969

Veränderung des Gesamtindex gegenüber dem Vorjahreszeitraum

Zeitraum Jänner bis Juli 2022	Veränderung
Veränderung des Gesamtindex in % gegenüber dem Vorjahreszeitraum	22,6