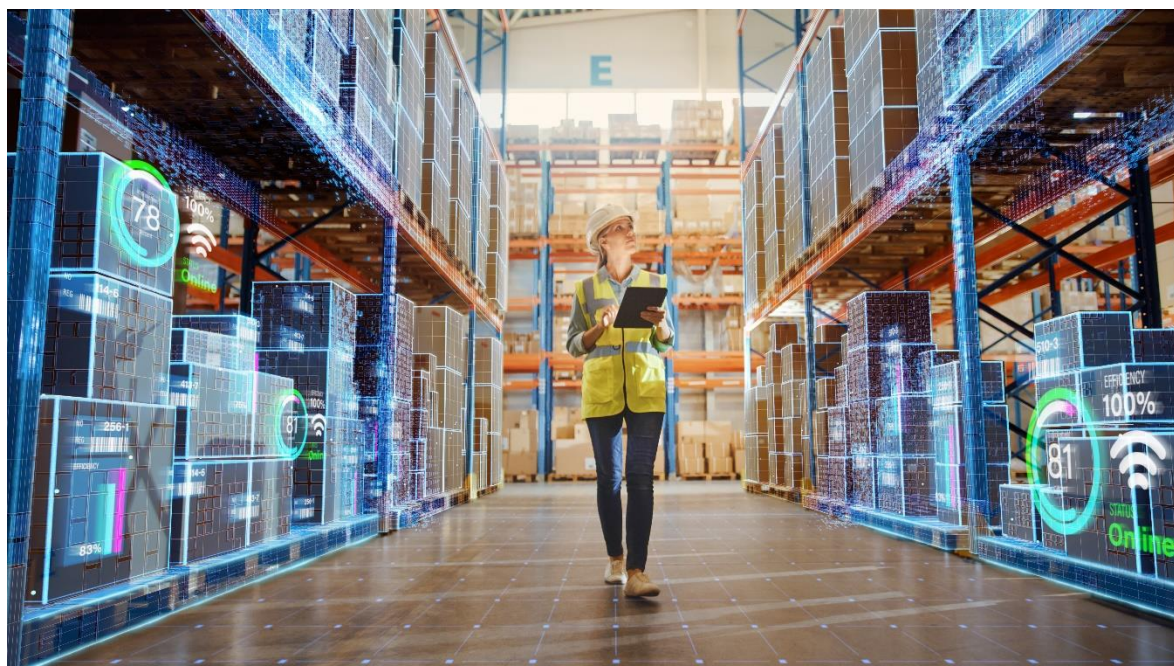


Großhandelspreisindex

Dezember 2022

Basisjahr 2020

Vorläufige Ergebnisse



©Gorodenkoff / stock.adobe.com

Impressum

Auskünfte

Für schriftliche oder telefonische Anfragen steht Ihnen bei Statistik Austria der Allgemeine Auskunftsdienst zur Verfügung:

Guglgasse 13

1110 Wien

Tel.: +43 1 711 28-7070

E-Mail: info@statistik.gv.at

Fax: +43 1 711 28-7728

Herausgeberin und Herstellerin

STATISTIK AUSTRIA

Bundesanstalt Statistik Österreich

1110 Wien

Guglgasse 13

Für den Inhalt verantwortlich

Barbara Albl, BSc, MA

Tel.: +43 1 711 28-8226

E-Mail: barbara.albl@statistik.gv.at

Die Bundesanstalt Statistik Österreich sowie alle Mitwirkenden an der Publikation haben deren Inhalte sorgfältig recherchiert und erstellt. Fehler können dennoch nicht gänzlich ausgeschlossen werden. Die Genannten übernehmen daher keine Haftung für die Richtigkeit, Vollständigkeit und Aktualität der Inhalte, insbesondere übernehmen sie keinerlei Haftung für eventuelle unmittelbare oder mittelbare Schäden, die durch die direkte oder indirekte Nutzung der angebotenen Inhalte entstehen.

Das Produkt und die darin enthaltenen Daten sind urheberrechtlich geschützt. Alle Rechte sind der Bundesanstalt Statistik Österreich (STATISTIK AUSTRIA) vorbehalten. Bei richtiger Wiedergabe und mit korrekter Quellenangabe „STATISTIK AUSTRIA“ ist es gestattet, die Inhalte zu vervielfältigen, verbreiten, öffentlich zugänglich zu machen und sie zu bearbeiten. Bei auszugsweiser Verwendung, Darstellung von Teilen oder sonstiger Veränderung von Dateninhalten wie Tabellen, Grafiken oder Texten ist an geeigneter Stelle ein Hinweis anzubringen, dass die verwendeten Inhalte bearbeitet wurden.

© STATISTIK AUSTRIA

Wien 2023

Dezember 2022

Im Dezember 2022 erreichte der Index der Großhandelspreise nach vorläufigen Berechnungen 132,8 Punkte und war somit um 14,4 % höher als im Dezember des Vorjahres, gegenüber dem Vormonat November 2022 sank der Index um 2,3 %.

Im Vergleich zum Dezember des Vorjahres wurde der Index stark von den deutlichen Teuerungen bei technischen Chemikalien (+91,8 %), festen Brennstoffen (+58,1 %), sonstigen Mineralölerzeugnissen (+55,2 %) sowie Milch, Milcherzeugnissen, Eiern, Speiseölen und Nahrungsfetten (+32,8 %) beeinflusst.

Auch die Teuerungen bei Schreibwaren und Bürobedarf (+27,8 %), lebenden Tieren (+26,0 %), Motorenbenzin inkl. Diesel (+25,4 %), Flachglas (+25,2 %), Papier und Pappe (+23,7 %), Zucker, Süßwaren und Backwaren (+23,1 %), sonstigen Nahrungsmitteln und sonstigen Baustoffen (jeweils +21,6 %) sowie Fleisch und Fleischwaren (+20,4 %) wirkten sich auf den Index aus.

Merklich teurer wurden auch Düngemittel und agrochemische Erzeugnisse (+19,1 %), Büromöbel (+17,3 %), Möbel, Teppiche, Lampen und Leuchten (+16,6 %), Getreide, Saatgut und Futtermittel (+16,0 %), Blumen und Pflanzen (+14,3 %), Bauelemente aus Metall sowie Installationsbedarf (+14,2 %), Spiele und Spielwaren (+13,6 %) sowie Kaffee, Tee, Kakao und Gewürze (+13,5 %).

Zusätzlich verteuerten sich landwirtschaftliche Maschinen, Ausrüstungen und Zubehör (+12,7 %), Kraftwagenteile und -zubehör (+12,3 %), Parfümeriewaren und Körperpflegemittel (+11,8 %), Bergwerks-, Bau- und Baustoffmaschinen (+11,7 %), Reinigungsmittel (+10,2 %), Anstrichmittel (+10,1 %), aber auch Textilien, Tapeten und Fußbodenbeläge (je +10,0 %).

Preiswerter wurden im Jahresabstand Altmaterial und Reststoffe (–29,7 %) sowie Eisen und Stahl (–3,7 %).

Innerhalb der Güterkategorien stieg der Großhandelspreisindex für Verbrauchsgüter im Jahresabstand mit 22,0 % am deutlichsten, nach den Verwendungsarten waren es die Konsumgüter mit 17,3 %. Der Großhandelspreisindex für Saisonwaren erhöhte sich um 8,5 %, jener der saisonunabhängigen Waren um 14,5 %.

Im Vergleich zum Vormonat November 2022 sank der Großhandelspreisindex um 2,3 %. Hauptverantwortlich dafür waren insbesondere die Preissenkungen bei sonstigen Mineralölerzeugnissen (–10,4 %), Motorenbenzin inkl. Diesel (–8,9 %), Eisen und Stahl (–7,0 %), technischen Chemikalien (–3,6 %) sowie bei Getreide, Saatgut und Futtermitteln (–3,5 %). Feste

Brennstoffe (-2,9 %), Düngemittel und agrochemische Erzeugnisse (-2,2 %), Gummi und Kunststoffe in Primärformen (-2,0 %), Blumen und Pflanzen (-1,3 %) sowie Altmaterial und Reststoffe (-1,2 %) wirkten ebenfalls preisdämpfend.

Verteuert haben sich im Monatsabstand hingegen Milch, Milcherzeugnisse, Eier, Speiseöle und Nahrungsfette (+3,3 %), sonstige Baustoffe (+2,5 %), lebende Tiere (+1,6 %), Geräte der Informations- und Kommunikationstechnik (+1,5 %) sowie alkoholfreie Getränke (+1,3 %). Zudem stiegen die Preise für Häute und Leder, Zucker, Süßwaren und Backwaren, sonstige Nahrungsmittel sowie Textilien um jeweils 1,1 %, jene für Obst, Gemüse und Kartoffeln um 1,0 %.

Jahresdurchschnitt 2022

Im Jahresdurchschnitt 2022 lag der Großhandelspreisindex (GHPI 2020) nach vorläufigen Berechnungen von Statistik Austria bei 133,5 Indexpunkten. Damit erhöhten sich die Preise im österreichischen Großhandel im Vergleich zum Jahr davor im Schnitt um 20,9 %. Von 2020 auf 2021 war der Anstieg mit +10,4 % halb so hoch.

Angeheizt wurden die Teuerungen **im Jahr 2022** vor allem durch die Preisanstiege bei festen Brennstoffen (+91,2 %), sonstigen Mineralölerzeugnissen (+83,8 %), Düngemitteln und agrochemischen Erzeugnissen (+59,0 %), technischen Chemikalien (+54,7 %), Motorenbenzin inkl. Diesel (+49,2 %) sowie Getreide, Saatgut und Futtermittel (+44,2 %).

Auch Eisen und Stahl (+28,5 %), Nicht-Eisen-Metalle (+28,1 %), lebende Tiere (+23,7 %), Schreibwaren und Bürobedarf (+21,7 %), Papier und Pappe (+21,6 %), Gummi und Kunststoffe in Primärformen (+20,9 %) sowie Milch, Milcherzeugnisse, Eier, Speiseöle und Nahrungsfette (+20,0 %) verteuerten sich im abgelaufenen Jahr überdurchschnittlich.

Kräftige Preissteigerungen gab es bei Flachglas (+18,7 %), Rohholz und Holzhalbwaren, sonstigen Baustoffen (je +16,6 %), Kaffee, Tee, Kakao und Gewürzen (+15,0 %), Möbeln, Teppichen, Lampen und Leuchten (+14,5 %), sonstigen Nahrungsmitteln (+13,5 %) sowie Fleisch und Fleischwaren (+13,4 %).

Darüber hinaus zogen die Großhandelspreise für Büromöbel (+13,2 %), Zucker, Süßwaren und Backwaren (+11,9 %), Obst, Gemüse und Kartoffeln (+11,8 %), Bauelemente aus Metall sowie Installationsbedarf (+11,5 %), Bergwerks-, Bau- und Baustoffmaschinen (+11,2 %), landwirtschaftliche Maschinen, Ausrüstungen und Zubehör (+10,9 %) sowie Kraftwagenteile und -zubehör (+10,8 %) deutlich an.

In der Darstellung nach Güterkategorien wies der Großhandelspreisindex der Verbrauchsgüter mit 33,6 % die stärkste Zunahme auf, nach den Verwendungsarten ist der Konsumentengüterindex mit 24,7 % am deutlichsten gestiegen. Der Großhandelspreisindex für Saisonwaren lag um 11,0 % über jenem des Jahres 2021, der Index für Nichtsaisonwaren ist gegenüber dem Vorjahr um 21,1 % gestiegen.

Großhandelspreisindex (Basisjahr 2020 = 100; ohne Mehrwertsteuer)
Dezember 2022 (vorläufige Zahlen)

Ö C P A	Bezeichnung	Index	Veränderung in % zum		Auswirkungen *) in % auf den Gesamtindex des	
			Vor-monat	Vorjahres-monat	Vor-monats	Vorjahres-monats
45.1	Kraftwagen	112,1	0,5	7,9	0,036	0,574
45.31.1	Kraftwagenteile und -zubehör	117,4	0,3	12,3	0,005	0,195
45.40.10	Krafträder, Kraftradteile und -zubehör	103,7	-0,6	3,7	-0,004	0,029
46.21.1	Getreide, Saatgut und Futtermittel	188,7	-3,5	16,0	-0,172	0,758
46.22.10	Blumen und Pflanzen	118,5	-1,3	14,3	-0,001	0,015
46.23.10	Lebende Tiere	132,7	1,6	26,0	0,012	0,181
46.24.10	Häute und Leder	123,9	1,1	2,7	0,001	0,002
46.31.1	Obst, Gemüse und Kartoffeln	118,8	1,0	9,7	0,018	0,186
46.32.1	Fleisch und Fleischwaren	123,4	0,7	20,4	0,015	0,463
46.33.1	Milch, Milcherz., Eier, Speiseöle u. Nahrungsfette	139,3	3,3	32,8	0,021	0,191
46.34.11	Alkoholfreie Getränke	109,9	1,3	8,5	0,013	0,092
46.34.12	Alkoholhaltige Getränke	108,1	0,0	5,7	0,000	0,039
46.35.10	Tabakwaren	106,9	0,0	3,6	0,000	0,060
46.36.1	Zucker, Süßwaren und Backwaren	123,5	1,1	23,1	0,005	0,095
46.37.10	Kaffee, Tee, Kakao und Gewürze	120,6	0,2	13,5	0,001	0,062
46.38	Sonstige Nahrungsmittel	127,2	1,1	21,6	0,020	0,369
46.41.1	Textilien	115,3	1,1	10,0	0,002	0,025
46.42.11	Bekleidung	102,4	0,0	2,3	0,000	0,017
46.42.12	Schuhe	108,1	0,0	6,1	0,000	0,017

Ö C P A	Bezeichnung	Index	Veränderung in % zum		Auswirkungen *) in % auf den Gesamtindex des	
			Vor- monat	Vorjahres- monat	Vor- monats	Vorjahres- monats
46.43.11	Elektrische Haushaltsgeräte	114,6	0,6	7,6	0,007	0,091
46.43.12	Rundfunk, Fernseh-, Aufnahme- u. Wiedergabegeräte	104,4	0,0	2,6	0,000	0,008
46.43.14	Foto- und optische Erzeugnisse	101,2	0,0	1,2	0,000	0,003
46.44.11	Glaswaren, keramische Erzeugnisse u. Tonwaren	108,7	0,0	3,9	0,000	0,007
46.44.12	Reinigungsmittel	112,0	0,0	10,2	0,000	0,017
46.45.10	Parfümeriewaren und Körperpflegemittel	113,7	0,3	11,8	0,002	0,072
46.46.11	Pharmazeut. Grundstoffe u. pharmaz. Zubereit.	103,3	0,0	2,7	0,000	0,144
46.46.12	Chirurg., medizin. u.orthopäd.Instr., Dentalbedarf	106,1	0,0	3,1	0,000	0,054
46.47.1	Möbel, Teppiche, Lampen und Leuchten	120,7	0,0	16,6	0,000	0,076
46.48.10	Uhren und Schmuck	106,1	0,0	1,5	0,000	0,003
46.49.1	Sonstige Gebrauchs- und Verbrauchsgüter	109,6	0,0	4,9	0,000	0,056
46.49.21/22	Bücher; Zeitungen und Zeitschriften	113,0	0,5	6,4	0,001	0,017
46.49.23	Schreibwaren und Bürobedarf	132,4	0,2	27,8	0,001	0,131
46.49.31	Musikinstrumente	109,9	0,0	5,6	0,000	0,003
46.49.32	Spiele und Spielwaren	114,7	0,0	13,6	0,000	0,008
46.49.33	Sportartikel (einschließlich Fahrräder)	110,9	0,0	6,9	0,000	0,055
46.49.34	Lederwaren sowie Reiseaccessoires	105,6	0,0	2,7	0,000	0,002
46.5	Geräte der Informations- und Kommunik.-technik	103,2	1,5	2,1	0,068	0,112
46.61.1	Landwirtschaftliche Maschinen, Ausrüst.u.Zubehör	133,1	0,3	12,7	0,004	0,167
46.62.1	Werkzeugmaschinen	109,7	0,4	8,3	0,010	0,244
46.63.10	Bergwerks-, Bau- und Baustoffmaschinen	116,3	0,0	11,7	0,000	0,080
46.64.10	Textil-, Näh- und Strickmaschinen	107,1	0,0	4,7	0,000	0,000
46.65.10	Büromöbel	120,9	0,0	17,3	0,000	0,026

Ö C P A	Bezeichnung	Index	Veränderung in % zum		Auswirkungen *) in % auf den Gesamtindex des	
			Vor- monat	Vorjahres- monat	Vor- monats	Vorjahres- monats
46.66.10	Sonstige Büromaschinen und -einrichtungen	110,7	0,7	7,6	0,002	0,018
46.69.1	Sonstige Maschinen und Einrichtungen	114,3	0,2	6,0	0,006	0,232
46.71.11	Feste Brennstoffe	221,2	-2,9	58,1	-0,039	0,555
46.71.12	Motorenbenzin (inkl. Diesel)	167,6	-8,9	25,4	-1,653	3,999
46.71.13	Sonstige Mineralölerzeugnisse	232,6	-10,4	55,2	-0,335	1,206
46.72.13	Eisen und Stahl	165,4	-7,0	-3,7	-0,276	-0,164
46.72.14	Nicht-Eisen-Metalle	156,0	-0,7	9,0	-0,014	0,187
46.73.11/12	Rohholz und Holzhalbwaren	135,6	-0,7	9,4	-0,012	0,185
46.73.13	Sanitärkeramik	110,2	0,0	8,0	0,000	0,020
46.73.14	Anstrichmittel	115,5	0,2	10,1	0,000	0,012
46.73.15	Flachglas	130,3	0,0	25,2	0,000	0,006
46.73.16	Sonstige Baustoffe	132,1	2,5	21,6	0,088	0,758
46.73.17/18	Tapeten; Fußbodenbeläge	113,0	0,0	10,0	0,000	0,011
46.74.1	Bauelemente aus Metall sowie Installationsbedarf	121,1	0,5	14,2	0,016	0,472
46.75.11	Düngemittel und agrochemische Erzeugnisse	188,9	-2,2	19,1	-0,012	0,102
46.75.12	Technische Chemikalien	215,6	-3,6	91,8	-0,077	1,162
46.76.11	Papier und Pappe	133,3	0,2	23,7	0,009	1,369
46.76.13	Gummi und Kunststoffe in Primärformen	166,2	-2,0	1,9	-0,018	0,019
46.77.10	Altmaterial und Reststoffe	148,8	-1,2	-29,7	-0,011	-0,445
	Gesamtindex	132,8	-2,3	14,4	-2,3	14,4

*) Die "Auswirkung in % auf den Gesamtindex des Vormonats bzw. Vorjahresmonats" berücksichtigt das Gewicht der betreffenden Einheit, während sich die "Veränderung in %" lediglich auf die miteinander verglichenen Indizes bezieht.

Sondergliederungen (Basisjahr 2020 = 100; ohne Mehrwertsteuer)
Dezember 2022 (vorläufige Zahlen)

Sondergliederungen	Index	Veränderung in % zum		Auswirkungen *) in % auf den Gesamtindex des	
		Vormonat	Vorjahresmonat	Vormonats	Vorjahresmonats
A. Nach Güterkategorien					
Gebrauchsgüter insgesamt	110,0	0,5	6,5	0,119	1,872
Langlebige Gebrauchsgüter	110,2	0,5	6,6	0,119	1,580
darunter Konsumgüter	110,9	0,5	7,1	0,039	0,678
Kurzlebige Gebrauchsgüter	109,4	0,3	6,9	0,012	0,334
Verbrauchsgüter	146,2	-5,3	22,0	-1,797	6,772
B. Nach Verwendungsarten					
Konsumgüter	133,6	-3,7	17,3	-1,756	7,785
Investitionsgüter	109,7	0,6	6,1	0,084	0,886
Intermediärgüter	141,9	-1,5	14,3	-0,584	5,793
C. Nach Saisonabhängigkeit					
Saisonwaren	117,4	1,0	8,5	0,017	0,154
Nichtseasonwaren	133,1	-2,3	14,5	-2,309	14,274

*) Die "Auswirkung in % auf den Gesamtindex des Vormonats bzw. Vorjahresmonats" berücksichtigt das Gewicht der betreffenden Einheit, während sich die "Veränderung in %" lediglich auf die miteinander verglichenen Indizes bezieht.

**Verketteter Gesamtindex (Basisjahr 2020 = 100; ohne Mehrwertsteuer)
Dezember 2022 (vorläufige Zahlen)**

Basisjahr	Index	Verkettungsfaktor
2015 = 100	135,6	1,021
2010 = 100	140,5	1,058
2005 = 100	155,6	1,172
2000 = 100	171,3	1,290
1996 = 100	176,5	1,329
1986 = 100	184,1	1,386
1976 = 100	245,1	1,846
1964 = 100	408,0	3,072
März 1938 = 100	3979,9	29,969

Veränderung des Gesamtindex gegenüber dem Vorjahreszeitraum

Zeitraum Jänner bis Dezember 2022	Veränderung
Veränderung des Gesamtindex in % gegenüber dem Vorjahreszeitraum	20,9

Großhandelspreisindex (Basisjahr 2020 = 100; ohne Mehrwertsteuer)

4. Quartal 2022 (vorläufige Zahlen)

Ö C P A	Bezeichnung	Index	Veränderung in % zum		Auswirkungen *) in % auf den Gesamtindex des	
			Vor- quartal	Vorjahres- quartal	Vor- quartals	Vorjahres- quartals
45.1	Kraftwagen	111,4	1,5	8,1	0,095	0,581
45.31.1	Kraftwagenteile und -zubehör	116,9	1,3	12,3	0,019	0,194
45.40.10	Krafträder, Kraftradteile und -zubehör	103,9	1,6	4,1	0,011	0,032
46.21.1	Getreide, Saatgut und Futtermittel	193,9	0,6	25,3	0,030	1,143
46.22.10	Blumen und Pflanzen	118,8	6,1	15,0	0,006	0,016
46.23.10	Lebende Tiere	132,3	0,4	25,4	0,003	0,177
46.24.10	Häute und Leder	122,9	3,2	-1,1	0,002	-0,001
46.31.1	Obst, Gemüse und Kartoffeln	119,3	3,5	13,1	0,061	0,245
46.32.1	Fleisch und Fleischwaren	121,9	3,5	19,5	0,077	0,440
46.33.1	Milch, Milcherz., Eier, Speiseöle u. Nahrungsfette	134,9	4,3	29,3	0,026	0,170
46.34.11	Alkoholfreie Getränke	108,7	2,4	7,6	0,023	0,082
46.34.12	Alkoholhaltige Getränke	108,2	1,5	6,1	0,009	0,042
46.35.10	Tabakwaren	106,8	0,1	3,5	0,001	0,058
46.36.1	Zucker, Süßwaren und Backwaren	121,6	8,8	22,1	0,034	0,090
46.37.10	Kaffee, Tee, Kakao und Gewürze	120,3	1,3	16,6	0,006	0,074
46.38	Sonstige Nahrungsmittel	125,7	6,4	21,3	0,106	0,361
46.41.1	Textilien	114,5	0,6	9,4	0,001	0,023
46.42.11	Bekleidung	102,4	0,1	2,3	0,001	0,017
46.42.12	Schuhe	108,1	0,0	6,0	0,000	0,017
46.43.11	Elektrische Haushaltsgeräte	113,8	1,5	7,5	0,016	0,089
46.43.12	Rundfunk, Fernseh-, Aufnahme- u. Wiedergabegeräte	104,0	0,8	2,3	0,002	0,007
46.43.14	Foto- und optische Erzeugnisse	101,4	-0,3	1,3	-0,001	0,003
46.44.11	Glaswaren, keramische Erzeugnisse u. Tonwaren	108,6	0,5	3,9	0,001	0,007
46.44.12	Reinigungsmittel	112,0	1,0	10,3	0,001	0,017

Ö C P A	Bezeichnung	Index	Veränderung in % zum		Auswirkungen *) in % auf den Gesamtindex des	
			Vor- quartal	Vorjahres- quartal	Vor- quartals	Vorjahres- quartals
46.45.10	Parfümeriewaren und Körperpflegemittel	113,1	3,5	11,6	0,019	0,071
46.46.11	Pharmazeut. Grundstoffe u. pharmaz. Zubereit.	103,3	1,3	2,7	0,059	0,144
46.46.12	Chirurg., medizin. u.orthopäd.Instr., Dentalbedarf	106,1	0,4	3,2	0,006	0,056
46.47.1	Möbel, Teppiche, Lampen und Leuchten	120,7	0,2	16,6	0,001	0,076
46.48.10	Uhren und Schmuck	106,2	0,1	1,6	0,000	0,003
46.49.1	Sonstige Gebrauchs- und Verbrauchsgüter	109,6	0,0	5,2	0,000	0,059
46.49.21/22	Bücher; Zeitungen und Zeitschriften	111,7	1,7	5,5	0,004	0,014
46.49.23	Schreibwaren und Bürobedarf	132,0	2,6	28,0	0,013	0,132
46.49.31	Musikinstrumente	109,9	0,5	5,7	0,000	0,003
46.49.32	Spiele und Spielwaren	114,7	1,9	13,6	0,001	0,008
46.49.33	Sportartikel (einschließlich Fahrräder)	110,9	0,8	8,7	0,006	0,068
46.49.34	Lederwaren sowie Reiseaccessoires	105,6	-0,1	2,9	0,000	0,002
46.5	Geräte der Informations- und Kommunik.-technik	103,0	-0,1	1,8	-0,005	0,096
46.61.1	Landwirtschaftliche Maschinen, Ausrüst.u.Zubehör	132,0	3,1	12,2	0,038	0,160
46.62.1	Werkzeugmaschinen	109,4	0,4	8,0	0,010	0,235
46.63.10	Bergwerks-, Bau- und Baustoffmaschinen	116,3	0,3	11,7	0,002	0,080
46.64.10	Textil-, Näh- und Strickmaschinen	107,1	0,5	4,7	0,000	0,000
46.65.10	Büromöbel	120,9	0,8	17,6	0,001	0,027
46.66.10	Sonstige Büromaschinen und -einrichtungen	110,0	1,1	7,3	0,002	0,017
46.69.1	Sonstige Maschinen und Einrichtungen	114,1	0,8	6,0	0,027	0,232
46.71.11	Feste Brennstoffe	227,6	-7,9	65,9	-0,113	0,617
46.71.12	Motorenbenzin (inkl. Diesel)	186,3	-2,6	34,6	-0,492	5,650
46.71.13	Sonstige Mineralölerzeugnisse	262,6	0,2	68,4	0,005	1,556
46.72.13	Eisen und Stahl	178,8	-12,5	3,5	-0,567	0,159

Ö C P A	Bezeichnung	Index	Veränderung in % zum		Auswirkungen *) in % auf den Gesamtindex des	
			Vor- quartal	Vorjahres- quartal	Vor- quartals	Vorjahres- quartals
46.72.14	Nicht-Eisen-Metalle	157,0	-2,4	11,2	-0,048	0,229
46.73.11/12	Rohholz und Holzhalbwaren	137,7	-4,0	9,1	-0,079	0,183
46.73.13	Sanitärkeramik	110,2	0,5	8,4	0,001	0,020
46.73.14	Anstrichmittel	115,4	0,9	10,0	0,001	0,012
46.73.15	Flachglas	130,3	3,7	25,2	0,001	0,006
46.73.16	Sonstige Baustoffe	129,8	2,4	19,9	0,085	0,694
46.73.17/18	Tapeten; Fußbodenbeläge	112,5	0,8	9,5	0,001	0,010
46.74.1	Bauelemente aus Metall sowie Installationsbedarf	120,5	1,1	13,9	0,035	0,460
46.75.11	Düngemittel und agrochemische Erzeugnisse	195,6	-2,3	30,9	-0,013	0,156
46.75.12	Technische Chemikalien	216,6	34,0	95,7	0,527	1,192
46.76.11	Papier und Pappe	133,0	3,9	25,1	0,229	1,433
46.76.13	Gummi und Kunststoffe in Primärformen	167,5	-6,0	3,4	-0,055	0,033
46.77.10	Altmaterial und Reststoffe	151,6	-18,8	-27,9	-0,212	-0,415
	Gesamtindex	136,3	0,0	17,4	0,0	17,4

*) Die "Auswirkung in % auf den Gesamtindex des Vorquartals bzw. Vorjahresquartals" berücksichtigt das Gewicht der betreffenden Einheit, während sich die "Veränderung in %" lediglich auf die miteinander verglichenen Indizes bezieht.

Sondergliederungen (Basisjahr 2020 = 100; ohne Mehrwertsteuer)

4. Quartal 2022 (vorläufige Zahlen)

Sondergliederungen	Index	Veränderung in % zum		Auswirkungen *) in % auf den Gesamtindex des	
		Vor- quartal	Vorjahres- quartal	Vor- quartals	Vorjahres- quartals
A. Nach Güterkategorien					
Gebrauchsgüter insgesamt	109,7	0,8	6,6	0,214	1,900
Langlebige Gebrauchsgüter	109,8	0,8	6,6	0,178	1,580
darunter Konsumgüter	110,3	1,3	7,3	0,109	0,687
Kurzlebige Gebrauchsgüter	109,1	0,6	6,9	0,028	0,329
Verbrauchsgüter	155,8	-0,4	27,8	-0,153	8,696
B. Nach Verwendungsarten					
Konsumgüter	139,7	0,0	21,4	0,000	9,722
Investitionsgüter	109,5	0,6	6,1	0,072	0,886
Intermediärgüter	143,8	-0,1	17,0	-0,028	6,801
C. Nach Saisonabhängigkeit					
Saisonwaren	118,2	3,1	12,1	0,051	0,214
Nichtseasonwaren	136,6	-0,1	17,5	-0,072	17,146

*) Die "Auswirkung in % auf den Gesamtindex des Vorquartals bzw. Vorjahresquartals" berücksichtigt das Gewicht der betreffenden Einheit, während sich die "Veränderung in %" lediglich auf die miteinander verglichenen Indizes bezieht.

Verketteter Gesamtindex (Basisjahr 2020 = 100; ohne Mehrwertsteuer)

4. Quartal 2022 (vorläufige Zahlen)

Basisjahr	Index
2015 = 100	139,1
2010 = 100	144,2
2005 = 100	159,7
2000 = 100	175,8
1996 = 100	181,1
1986 = 100	188,9
1976 = 100	251,5
1964 = 100	418,6
März 1938 = 100	4083,8

Großhandelspreisindex (Basisjahr 2020 = 100; ohne Mehrwertsteuer)
Jahresdurchschnitt 2022 (vorläufige Zahlen)

Ö C P A	Bezeichnung	Index	Veränderung in % zum Vorjahr	Auswirkungen *) in % auf den Gesamtindex des Vorjahres
45.1	Kraftwagen	108,8	6,9	0,516
45.31.1	Kraftwagenteile und -zubehör	113,2	10,8	0,175
45.40.10	Krafträder, Kraftradteile und -zubehör	102,2	2,7	0,022
46.21.1	Getreide, Saatgut und Futtermittel	190,6	44,2	1,791
46.22.10	Blumen und Pflanzen	112,4	9,2	0,010
46.23.10	Lebende Tiere	126,7	23,7	0,169
46.24.10	Häute und Leder	124,2	-0,4	0,000
46.31.1	Obst, Gemüse und Kartoffeln	116,8	11,8	0,230
46.32.1	Fleisch und Fleischwaren	114,9	13,4	0,317
46.33.1	Milch, Milcherz., Eier, Speiseöle u. Nahrungsfette	121,9	20,0	0,119
46.34.11	Alkoholfreie Getränke	105,7	4,8	0,054
46.34.12	Alkoholhaltige Getränke	105,7	4,2	0,031
46.35.10	Tabakwaren	105,9	3,0	0,053
46.36.1	Zucker, Süßwaren und Backwaren	111,0	11,9	0,051
46.37.10	Kaffee, Tee, Kakao und Gewürze	115,9	15,0	0,069
46.38	Sonstige Nahrungsmittel	115,5	13,5	0,235
46.41.1	Textilien	113,2	9,1	0,024
46.42.11	Bekleidung	101,4	1,5	0,011
46.42.12	Schuhe	106,4	5,3	0,016
46.43.11	Elektrische Haushaltsgeräte	111,4	7,2	0,089
46.43.12	Rundfunk, Fernseh-, Aufnahme- u. Wiedergabegeräte	102,9	2,2	0,007
46.43.14	Foto- und optische Erzeugnisse	101,7	1,6	0,004
46.44.11	Glaswaren, keramische Erzeugnisse u. Tonwaren	107,2	3,8	0,007
46.44.12	Reinigungsmittel	109,1	8,0	0,014
46.45.10	Parfümeriewaren und Körperpflegemittel	108,1	7,6	0,048

Ö C P A	Bezeichnung	Index	Veränderung in % zum Vorjahr	Auswirkungen *) in % auf den Gesamtindex des Vorjahres
46.46.11	Pharmazeut. Grundstoffe u. pharmaz. Zubereit.	101,8	1,5	0,084
46.46.12	Chirurg., medizin. u.orthopäd.Instr., Dentalbedarf	105,2	2,6	0,048
46.47.1	Möbel, Teppiche, Lampen und Leuchten	118,2	14,5	0,070
46.48.10	Uhren und Schmuck	105,9	1,6	0,003
46.49.1	Sonstige Gebrauchs- und Verbrauchsgüter	108,5	5,9	0,069
46.49.21/22	Bücher; Zeitungen und Zeitschriften	109,9	4,4	0,012
46.49.23	Schreibwaren und Bürobedarf	123,3	21,7	0,106
46.49.31	Musikinstrumente	108,7	6,8	0,004
46.49.32	Spiele und Spielwaren	110,2	9,5	0,006
46.49.33	Sportartikel (einschließlich Fahrräder)	109,1	8,3	0,068
46.49.34	Lederwaren sowie Reiseaccessoires	105,1	4,1	0,003
46.5	Geräte der Informations- und Kommunik.-technik	102,9	2,2	0,123
46.61.1	Landwirtschaftliche Maschinen, Ausrüst.u.Zubehör	127,4	10,9	0,146
46.62.1	Werkzeugmaschinen	108,3	7,3	0,226
46.63.10	Bergwerks-, Bau- und Baustoffmaschinen	114,0	11,2	0,079
46.64.10	Textil-, Näh- und Strickmaschinen	106,3	4,3	0,000
46.65.10	Büromöbel	115,7	13,2	0,021
46.66.10	Sonstige Büromaschinen und -einrichtungen	108,4	7,0	0,017
46.69.1	Sonstige Maschinen und Einrichtungen	112,0	6,6	0,259
46.71.11	Feste Brennstoffe	216,1	91,2	0,740
46.71.12	Motorenbenzin (inkl. Diesel)	182,9	49,2	7,480
46.71.13	Sonstige Mineralölerzeugnisse	246,6	83,8	1,723
46.72.13	Eisen und Stahl	204,5	28,5	1,239
46.72.14	Nicht-Eisen-Metalle	159,7	28,1	0,533
46.73.11/12	Rohholz und Holzhalbwaren	139,5	16,6	0,333
46.73.13	Sanitärkeramik	107,7	6,5	0,017

Ö C P A	Bezeichnung	Index	Veränderung in % zum Vorjahr	Auswirkungen *) in % auf den Gesamtindex des Vorjahres
46.73.14	Anstrichmittel	112,4	9,1	0,011
46.73.15	Flachglas	120,8	18,7	0,005
46.73.16	Sonstige Baustoffe	123,0	16,6	0,594
46.73.17/18	Tapeten; Fußbodenbeläge	111,2	8,7	0,010
46.74.1	Bauelemente aus Metall sowie Installationsbedarf	115,3	11,5	0,391
46.75.11	Düngemittel und agrochemische Erzeugnisse	189,4	59,0	0,250
46.75.12	Technische Chemikalien	163,5	54,7	0,684
46.76.11	Papier und Pappe	124,3	21,6	1,248
46.76.13	Gummi und Kunststoffe in Primärformen	183,2	20,9	0,202
46.77.10	Altmaterial und Reststoffe	203,2	6,3	0,090
	Gesamtindex	133,5	20,9	20,9

*) Die "Auswirkung in % auf den Gesamtindex des Vorjahres" berücksichtigt das Gewicht der betreffenden Einheit, während sich die "Veränderung in %" lediglich auf die miteinander verglichenen Indizes bezieht.

Sondergliederungen (Basisjahr 2020 = 100; ohne Mehrwertsteuer)
Jahresdurchschnitt 2022 (vorläufige Zahlen)

Sondergliederungen	Index	Veränderung in % zum	Auswirkungen *) in % auf den Gesamtindex des
A. Nach Güterkategorien			
Gebrauchsgüter insgesamt	107,9	5,9	1,763
Langlebige Gebrauchsgüter	108,1	5,9	1,466
darunter Konsumgüter	107,9	6,0	0,588
Kurzlebige Gebrauchsgüter	107,2	6,0	0,302
Verbrauchsgüter	151,1	33,6	10,251
B. Nach Verwendungsarten			
Konsumgüter	135,9	24,7	11,180
Investitionsgüter	108,2	5,8	0,873
Intermediärgüter	141,6	22,6	8,932
C. Nach Saisonabhängigkeit			
Saisonwaren	116,3	11,0	0,202
Nichtsaisonwaren	133,8	21,1	20,696

*) Die "Auswirkung in % auf den Gesamtindex des Vorjahres" berücksichtigt das Gewicht der betreffenden Einheit, während sich die "Veränderung in %" lediglich auf die miteinander verglichenen Indizes bezieht.

**Verketteter Gesamtindex (Basisjahr 2020 = 100; ohne Mehrwertsteuer)
Jahresdurchschnitt 2022 (vorläufige Zahlen)**

Basisjahr	Index
2015 = 100	136,3
2010 = 100	141,3
2005 = 100	156,5
2000 = 100	172,2
1996 = 100	177,4
1986 = 100	185,0
1976 = 100	246,5
1964 = 100	410,1
März 1938 = 100	4000,9