

# Bildungsexpansion und Bildungsrenditen in Österreich 1994-2020

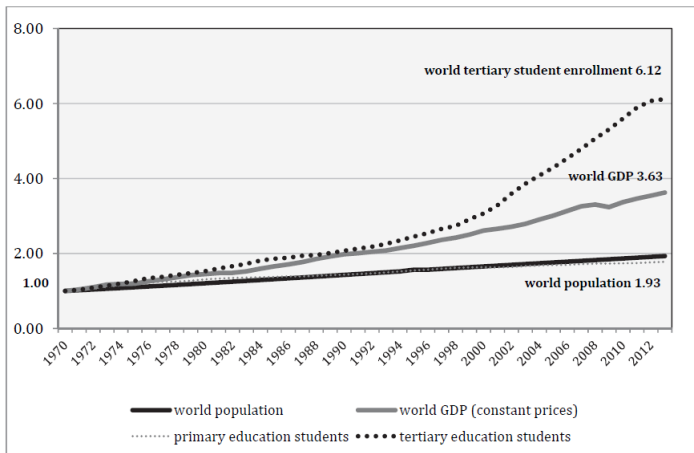
Petra Sauer

LISER & LIS

EU-SILC Nutzer:innenkonferenz 2023



# Motivation: Bildungsexpansion weltweit



**Abbildung:** Changes in world population, world GDP (constant prices) and total world student enrollment in tertiary education, 1970-2013 (1970=1), Marginson (2016).

# Bildungsexpansion in Hocheinkommensländern

- ▶ In 13 von 38 OECD Ländern hat mehr als 50% der jungen Bevölkerung (25-34) hat einen Tertiärabschluss
- ▶ In weiteren 13 Ländern liegt der Anteil über 40%
- ▶ Substantieller Anstieg von 23.3% (2000) to 42.4% (2021) in Österreich
- ▶ Dennoch niedrige Akademiker:innenquote in Österreich im internationalen Vergleich

# Bildungsexpansion in Hocheinkommensländern 1995-2015

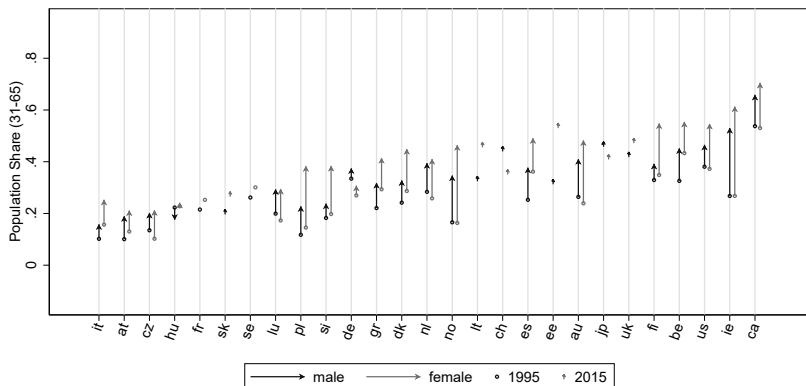


Abbildung: Own calculations based on LIS data. See Sauer et al. (2022).

- ▶ Wie entwickelte sich die Bildungsexpansion in Österreich?
- ▶ Wie entwickelte sich die Bildungsrendite in Österreich?
- ▶ Welche Auswirkung hatte die Bolognareform auf die Bildungsrendite in Österreich?
- ▶ Geschlechtsspezifische Effekte

### 3 Arbeiten auf Basis von LIS Daten

- ▶ *Higher Education Expansion & Labour Income Inequality in High-income Countries: A Gender-specific Perspective*  
(with Philippe Van Kerm and Daniele Checchi)
- ▶ *Do different models of capitalism differently affect 'within' women inequality?* (with Rosa Mulè)
- ▶ *How did Bologna Reforms Affect Returns to Higher Education? – New Comparative Evidence using LIS Data*  
(with Ulrike Schwabe)

# Luxembourg Income Study (LIS)

- ▶ unabhängiges, non-profit Forschungsinstitut, gegründet 1983 mit dem Ziel international vergleichbare Daten zur Einkommensverteilung bereitzustellen
- ▶ Harmonisierte Mikrodaten für 52 Länder in Europa, Nord- und Südamerika, Afrika und Asien, über 5 Dekaden
- ▶ Daten auf Haushalts- und Personenebene
  - ▶ Detaillierte Einkommenskomponenten (Arbeit, Kapital, Steuern, Abgaben, Transferleistungen)
  - ▶ Soziale und demographische Charakteristika, Beschäftigungsmerkmale
  - ▶ Konsum und Ausgaben
  
- ▶ Österreich & LIS
  - ▶ Jährlicher Daten 1994 - 2020
  - ▶ Bis 2000: ECHP, danach SILC

# LIS Bildungsvariablen

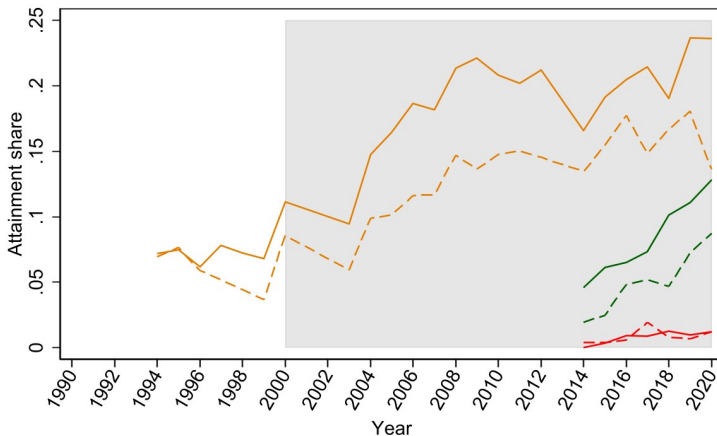
<i>educ</i>	<i>educlev</i>	ISCED 2011
1 low	110 less than primary	0
	111 never attended	n.a.
	120 primary	1
	130 lower secondary	2
2 medium	210 upper secondary	3
	220 post-secondary non-tertiary	4
3 high	311 short-cycle tertiary	5
	312 bachelor or equivalent	6
	313 master or equivalent	7
	320 doctorate or equivalent	8



# LIS Bildungsvariablen

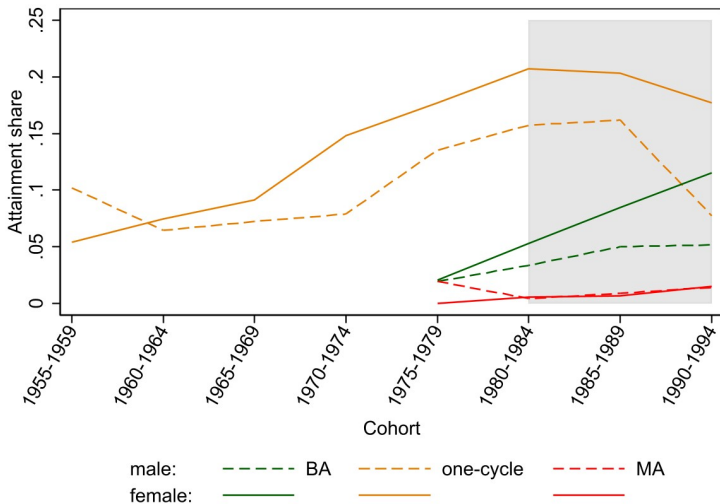
- ▶ **Educ** and **educlev** sind
  - ▶ konsistent mit ISCED 2011 (1 digit)
  - ▶ basieren auf länderspezifischen, detaillierten Information **educ\_c**
- ▶ Weitere Bildungsvariablen
  - ▶ **enroll** - enrolled in education(dummy)
  - ▶ **edyrs** - years of education (computed based on educlev and assumptions on typical durations)
  - ▶ **illiterate** - ability to read and write (dummy)
  - ▶ **edmom\_c** - highest education level of mother in country specific format
  - ▶ **eddad\_c** - highest education level of father in country specific format
  - ▶ **hc10** - consumption of education (including the value of goods and services consumed but not paid for)

# Bildungsexpansion in Österreich: Entwicklung über die Zeit (25-35)

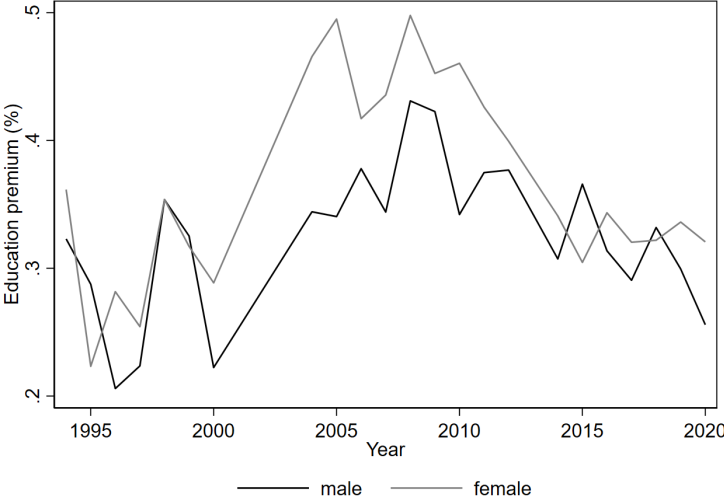


male:    - - - - BA    - - - - one-cycle    - - - - MA  
female:    - - - - BA    - - - - one-cycle    - - - - MA

# Bildungsexpansion in Österreich: Kohorten (25-35)



# Bildungsrenditen (30-50)



# Bologna: Männer (25-35)

	(1)	(2)	(3)	(4)	(5)	(6)	(7)
VARIABLES	base	ptime	expansion	BA	one-cycle	industry	occupation
tertiary	0.257*** (0.0142)	0.266*** (0.0142)	0.274*** (0.0204)	0.413*** (0.132)	0.164*** (0.0355)	0.387*** (0.125)	0.271** (0.120)
tertiary*bologna	-0.0327* (0.0193)	-0.0353* (0.0193)	-0.0398* (0.0241)	-0.151 (0.133)	-0.0201 (0.0246)	-0.156 (0.126)	-0.145 (0.120)
bologna	-0.0485*** (0.0151)	-0.0500*** (0.0151)	-0.0249 (0.0180)	0.00776 (0.0571)	-0.0299* (0.0180)	0.0140 (0.0548)	0.0261 (0.0524)
age	0.0144*** (0.00134)	0.0141*** (0.00133)	0.0146*** (0.00200)	0.0139*** (0.00230)	0.0142*** (0.00200)	0.0139*** (0.00223)	0.0153*** (0.00215)
part-time		-0.138*** (0.0175)	-0.163*** (0.0196)	-0.167*** (0.0274)	-0.160*** (0.0196)	-0.112*** (0.0272)	-0.0757*** (0.0266)
expansion			-0.00578** (0.00247)	-0.00586** (0.00255)	-0.00584** (0.00246)	-0.00529** (0.00246)	-0.00587** (0.00237)
BA				-0.143*** (0.0321)		-0.121*** (0.0314)	-0.0950*** (0.0304)
short-cycle					0.111*** (0.0292)		
Constant	2.379*** (0.0436)	2.388*** (0.0435)	2.503*** (0.0687)	2.533*** (0.0975)	2.515*** (0.0687)	1.985*** (0.117)	2.083*** (0.241)
Observations	9,331	9,330	5,572	2,703	5,572	2,684	2,671
R-squared	0.102	0.109	0.120	0.124	0.123	0.249	0.333

# Bologna: Frauen (25-35)

VARIABLES	(1) base	(2) ptime	(3) expansion	(4) BA	(5) one-cycle	(6) industry	(7) occupation
tertiary	0.302*** (0.0165)	0.298*** (0.0166)	0.277*** (0.0210)	0.342*** (0.127)	0.171*** (0.0328)	0.428*** (0.124)	0.285** (0.117)
tertiary*bologna	-0.0687*** (0.0220)	-0.0705*** (0.0220)	-0.0532** (0.0244)	-0.0972 (0.128)	-0.0313 (0.0249)	-0.213* (0.125)	-0.164 (0.117)
bologna	0.0158 (0.0194)	0.0151 (0.0194)	0.00742 (0.0403)	-0.0665 (0.0802)	-0.00270 (0.0403)	0.00623 (0.0776)	0.0424 (0.0732)
age	0.0106*** (0.00176)	0.0119*** (0.00179)	0.0139*** (0.00348)	0.0138*** (0.00462)	0.0135*** (0.00348)	0.0138*** (0.00451)	0.0124*** (0.00424)
part-time		-0.0363*** (0.00956)	-0.0559*** (0.00994)	-0.0211 (0.0138)	-0.0550*** (0.00993)	0.00627 (0.0137)	0.0413*** (0.0130)
expansion			0.000864 (0.00688)	0.00672 (0.00865)	0.00128 (0.00687)	0.00681 (0.00845)	0.00200 (0.00794)
BA				-0.108*** (0.0260)		-0.0827*** (0.0255)	-0.0459* (0.0245)
one-cycle					0.107*** (0.0253)		
Constant	2.248*** (0.0586)	2.216*** (0.0592)	2.281*** (0.221)	2.174*** (0.325)	2.282*** (0.221)	1.779*** (0.328)	1.957*** (0.421)
Observations	7,652	7,647	4,954	2,453	4,954	2,430	2,420
R-squared	0.115	0.117	0.126	0.118	0.129	0.237	0.352
Standard errors in parentheses							
*** p<0.01, ** p<0.05, * p<0.1							

# Zusammenfassung

- ▶ Bildungsexpansion in Österreich
  - ▶ für Frauen stärker ausgeprägt als für Männer
  - ▶ vorwiegend auf der Ebene von BA Abschlüssen
- ▶ Bildungsrenditen
  - ▶ steigen bis 2005 und sinken danach, was für
  - ▶ Frauen stärker ausgeprägt ist als für Männer
- ▶ Bolognareform
  - ▶ Die Einführung von BA Abschlüssen scheint Anteil an der negativen Entwicklung zu haben.
  - ▶ Bewertung und Einordnung der neuen Abschlüsse durch den Arbeitgeber (Männer)
  - ▶ BA Abschlüsse in bestimmten Berufsgruppen in besonders nachteiliger Position (Frauen)

Herzlichen Dank für die Aufmerksamkeit!  
sauer@lisdatacenter.org